

Dell™ | Interactive Projector S520

Laser Touch Setup Guide

Guía de configuración de la función táctil del láser

Guide d'installation du pointeur laser


Guia de Configuração de Toque Laser



Dell™ | Interactive Projector S520 Laser Touch Setup Guide



About Notes

 **NOTE:** A NOTE indicates important information that helps you make better use of your projector.

Information in this document is subject to change without notice.

© 2014 Dell Inc. All rights reserved.

Reproduction of these materials in any manner whatsoever without the written permission of Dell Inc. is strictly forbidden.

Trademarks used in this text: Dell and the DELL logo are trademarks of Dell Inc.; Microsoft, Windows 7, and Windows Vista are trademarks or registered trademarks of Microsoft Corporation in the United States and/or other countries.

Other trademarks and trade names may be used in this document to refer to either the entities claiming the marks and names or their products. Dell Inc. disclaims any proprietary interest in trademarks and trade names other than its own.

June 2014

P/N TT60D

Rev. A02

Set Up Laser Touch on Your Projector

NOTE: Your computer must have the following minimum system requirements:

Operating System:

- Windows XP Professional service pack 3 32-bit, Windows 7 32-bit/64-bit, and Windows 8 32-bit/64-bit
- Windows .NET Framework 4.0 installation is required (You can download it from the Microsoft site)
- MacOS 10.6 and above

Minimum Hardware:

- Windows processor type: Intel Core i3 or above
- MAC processor type: Intel Core i2 duo or above
- Windows/MAC RAM: 2 GB of RAM required or more are recommended
- Windows/MAC Min. HDD space: 110 MB of available hard-disk space

Part A: Install the Whiteboard

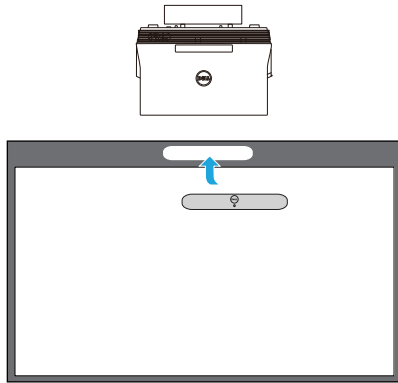
- 1 Install the whiteboard.



NOTE: Refer to "whiteboard installation instructions".

Part B: Mount the Projector

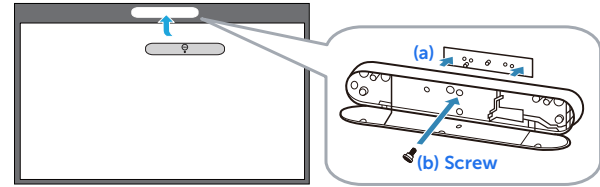
- 2 Install the wall mount and the projector.



- NOTE: The wall mount is shipped with your projector. Please refer "wall mount installation instructions".
- NOTE: Project at 87" for a maximum image size projection or ~84" if you would like to leave a border around the projector image for optimal touch experience.

Part C: Attach Laser Curtain Kit

- 3 Attach the laser curtain kit onto the whiteboard.

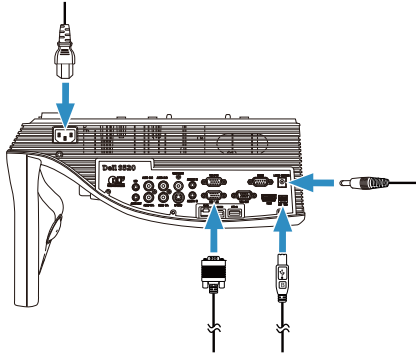


NOTES:

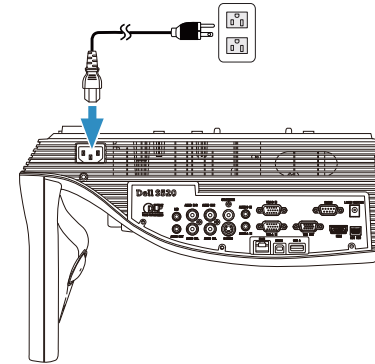
- a Attachment is aided with locating pin and magnets.
- b You can also lock the kit in place with a security screw.
- c There is a cover for the laser curtain kit.

Part D: Connect Necessary Cables

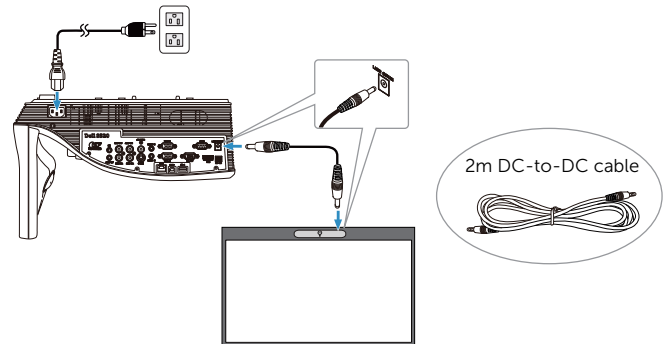
- 4 Connect power, video, Mini USB, and DC-to-DC cables to the projector.



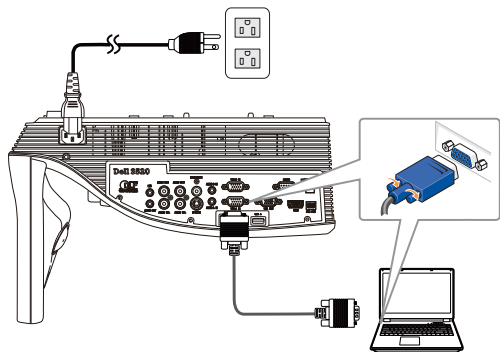
- 5 Connect the power cable to the power outlet.



- 6 Connect the DC-to-DC cable to the laser curtain kit.

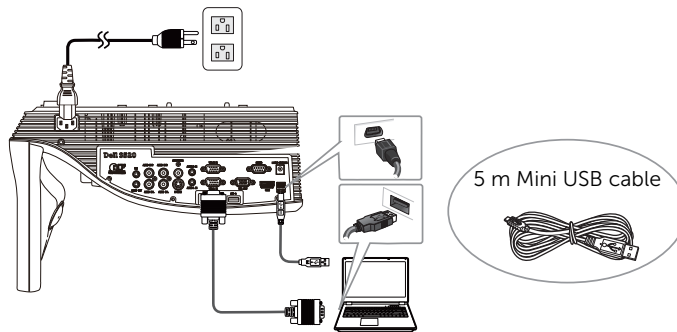


7 Connect the VGA cable to your computer.

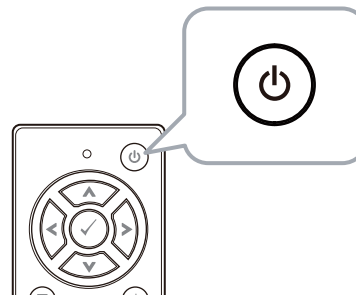


NOTE: You can also project the image through VGA-B and HDMI. Press the left button on your control panel for auto searching and selecting the correct input source.

8 Connect the Mini USB cable to your computer.

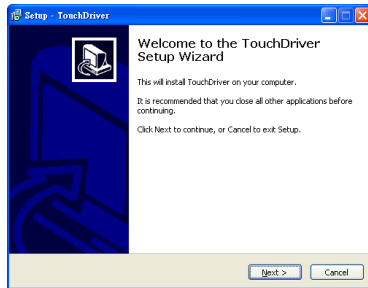



9 Power on the projector by pressing the power button on the remote control.




Part E: Install the Touch Driver on Your Computer

- 10 The TouchDriver install message will pop-up automatically after you plug in the USB cable to your computer. Follow the on-screen instruction to complete setup.




The driver icon  will appear in your computer's notification area if the driver has installed successfully.


If the Touch driver is not automatically installed, go to **My Computer** and run "TouchDriver.exe".

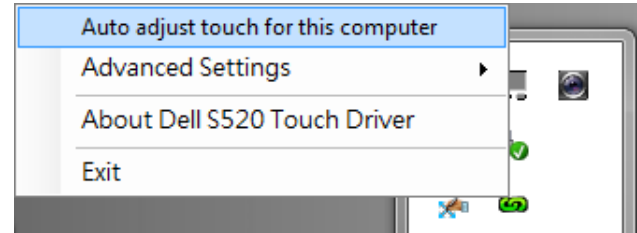
-  **NOTE:** You may require administrator-level access to install the driver. Contact your network administrator for support.

Part F: Initialize the Touch Control Function: Auto Adjust Touch

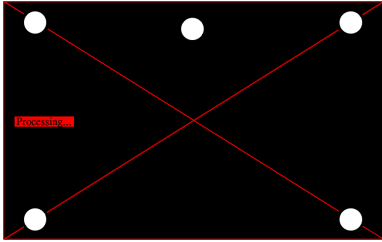
This is recommended for first-time use, and necessary when touch screen responds inaccurately or erratically.

-  **NOTE:** You have to project in duplicate or projector only modes.

- 11 When executing driver, click the  icon. The following menu appears on-screen.



Select "**Auto adjust touch for this computer**" option to execute the auto "calibration and touch area" procedure.




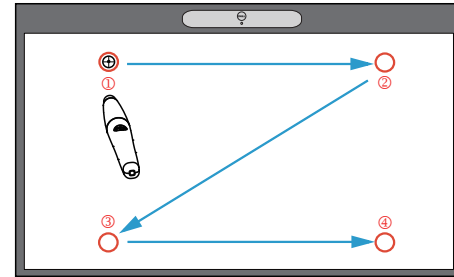
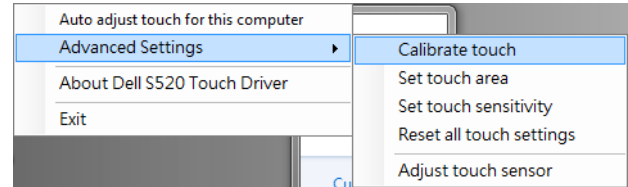
If the "**auto adjust touch failed**" message prompts, please take the steps below for troubleshooting, then do auto adjust touch again.

- a** Turn lights off or reduce stray light to whiteboard
- b** Do not walk in front of or move the projector
- c** Adjust focus to sharpen the projected image

If the "**auto adjust touch still failed**" message appears on screen, please change to manual calibrate touch and manual touch area.


Calibrate Touch by Manual:

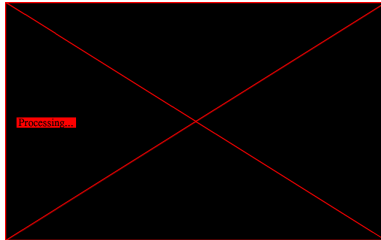
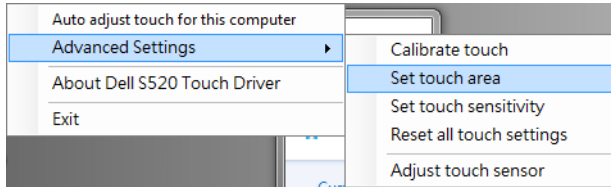
Executing driver, click the  icon, and go to **Advanced Settings** menu, click the **Calibrate touch** option to execute the manual calibrate touch mode.



Touch the target marks on the screen. (Press the "ESC" key to exit the calibration process). After the 4th point of calibration is finished, please wait for 2 seconds while the calibration data is saved.

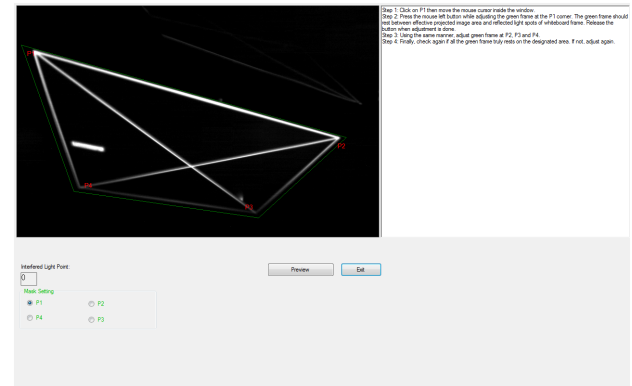
Touch Area by Manual:

Executing driver, click the  icon, and go to **Advanced Settings** menu, click the **Set touch area** option to execute the manual calibrate touch mode.




Touch area window will pop up.

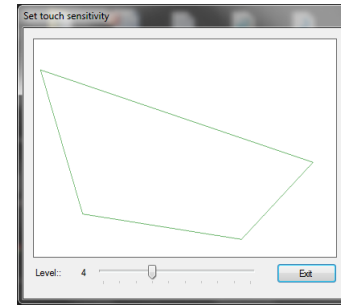
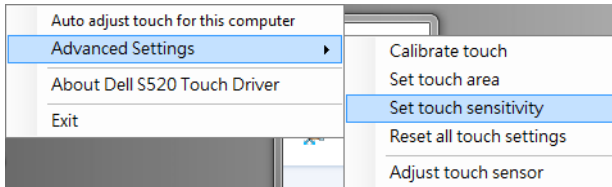
Drag the 4 points, in the order of P1 to P4. The green frame should lie slightly outside the projected image area and there should not be any reflected light spot within this frame. Once you have completed this task, click "Exit".



Part G: Touch Sensitivity Adjust

When laser curtain has been operative for a long period of time, the sensitivity might be slightly reduced. Touch sensitivity functions to re-sensitize the laser curtain by restoring the initial setting.


Executing driver, click the  icon, and go to **Advanced Settings** menu, click the **Set touch Sensitivity** option to re-sensitize laser curtain by restoring the initial setting.

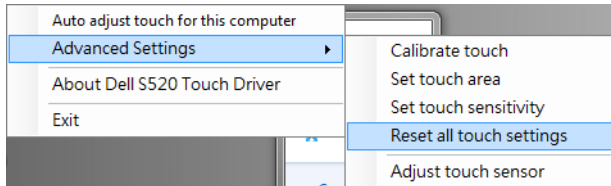


Default value for Touch Sensitivity is 4. Increasing the value increases the Touch Sensitivity and Decreasing the Touch Sensitivity values reduces it.

Part H: Reset All Touch Settings


When auto or manual "calibrate touch and touch area" settings still are incorrect, you can to execute the **Reset all touch settings** option to reset all settings to its factory default.

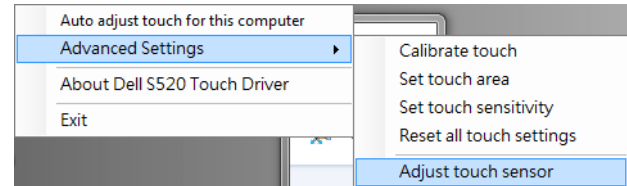
Executing driver, click the  icon, and go to **Advanced Settings** menu, click the **Reset all touch settings** option to re-sensitize laser curtain by restoring the initial setting.



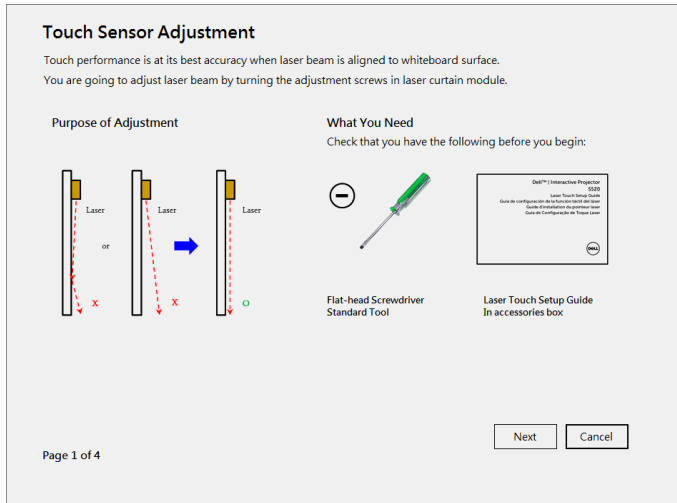
Part I: Touch Sensor Adjust

When your touch sensor setting is incorrect, you can to execute the **Adjust touch sensor** option to manual adjust touch sensor area.

Executing driver, click the  icon, and go to **Advanced Settings** menu, click the **Adjust touch sensor** option to manual adjust touch sensor area.

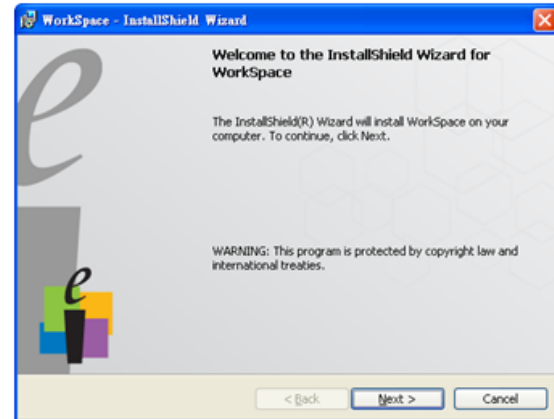


Touch sensor adjustment instruction screen shown below appears, and follow the on-screen instruction to complete settings.



Part J: Install the Workspace Application Software on Your Computer

The WorkSpace Application software is bundled along with the CD that shipped with your projector. Install the WorkSpace Application Software and follow the on-screen instructions to complete the setup. For more instructions, refer to "WorkSpace Getting Started Guide".



Troubleshooting

If you experience problems with Touch, see the following troubleshooting tips. If the problem persists, contact Dell (see Projector User's Guide **Contacting Dell** on page 122).

Problem

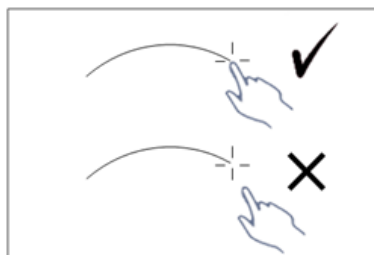
The touch functionality on the edge or corner of image is not working.



Possible Solution

Please refer to Part F to execute the auto adjust touch or touch area by manual or project at ~84" if whiteboard bezel is affecting touch functionality on the edge of the image.

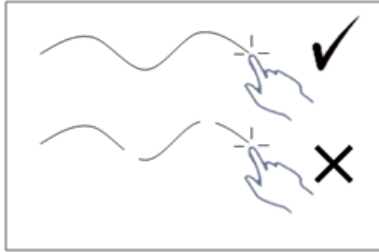
If there is a big gap between the cursor and touch point.



Please refer to Part F to execute the auto adjust touch.

Problem (continued)

If the line drawn is not continuous, broken, or if you encounter problems with the Touch function in other areas of the projected image.



Possible Solution (continued)


- 1** Check for presence of foreign objects on the whiteboard.
- 2** Please refer to Part I to execute the Adjust touch sensor area.
- 3** If there is halogen lamp near the projector and whiteboard, light from the halogen lamp may affect touch performance. If so,
 - a** Turn off the halogen lamp.
 - b** Shielding the halogen lamp light to whiteboard or camera.
 - c** Reduce Touch Sensitivity in driver. Doing so may however affect touch performance at whiteboard corners.

Dell™ | Proyector interactivo S520

Guía de configuración de la función táctil del láser



Acerca de las notas

 **NOTA:** Una NOTA indica información importante que le ayuda a hacer un mejor uso del proyector.

La información de este documento está sujeta a cambios sin previo aviso.

© 2014 Dell Inc. Todos los derechos reservados.

Queda terminantemente prohibida la reproducción de estos materiales de cualquier forma sin el consentimiento por escrito de Dell Inc.

Marcas comerciales que aparecen en este documento: Dell y el logotipo de DELL son marcas comerciales de Dell Inc.; Microsoft, Windows 7 y Windows Vista son marcas comerciales o marcas comerciales registradas de Microsoft Corporation en Estados Unidos y/u otros países.

Otras marcas comerciales y nombres de marcas pueden usarse en este documento para referirse a entidades que reclaman las marcas y los nombres o a sus productos. Dell Inc. rechaza cualquier interés de propiedad de las marcas comerciales y nombres de marcas distintas a las suyas.

Configuración de la función táctil del láser del proyector

NOTA: Su PC debe cumplir los siguientes requisitos mínimos:

Sistema operativo:

- Windows XP Professional service pack 3 de 32 bits, Windows 7 de 32 bits/64 bits, y Windows 8 de 32 bits/64 bits
- En Windows es necesaria la instalación de .NET Framework 4.0 (Se puede descargar desde el sitio Web de Microsoft)
- MacOS 10.6 y superior

Hardware mínimo:

- Tipo de procesador Windows: Intel Core i3 ó superior
- Tipo de procesador MAC: Intel Core i2 duo o superior
- Windows/MAC RAM: Se requiere 2 GB de RAM; se recomiendan más
- Espacio mínimo en disco duro (HDD)
Windows/MAC: 110 MB de espacio disponible en disco duro

Parte A: Instalación de la pizarra blanca

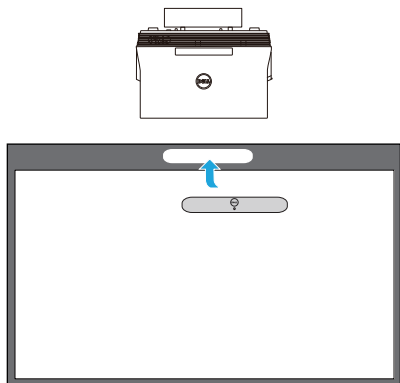
- 1 Instale la pizarra blanca.



NOTA: Consulte "Instrucciones de instalación de la pizarra blanca".

Parte B: Instalación del proyector

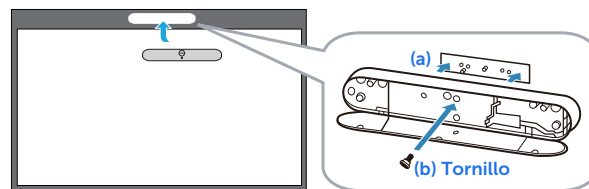
- 2 Instale el soporte de pared y el proyector.



- ✎ **NOTA:** El soporte de pared se envía con el proyector. Consulte "Instrucciones de instalación del soporte de pared".
- ✎ **NOTA:** Projete con un tamaño de 87" para una proyección de imagen de tamaño máximo o con un tamaño de ~84" si desea conservar un borde alrededor de la imagen del proyector para una experiencia táctil óptima.

Parte C: Instalación del kit de cortina para láser

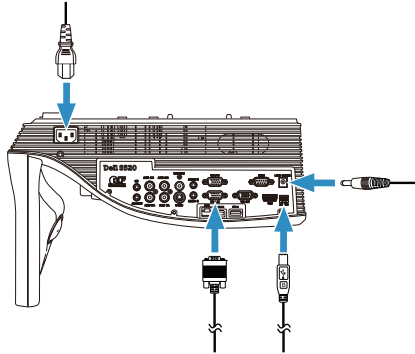
- 3 Instale el kit de cortina para láser en la pizarra blanca.



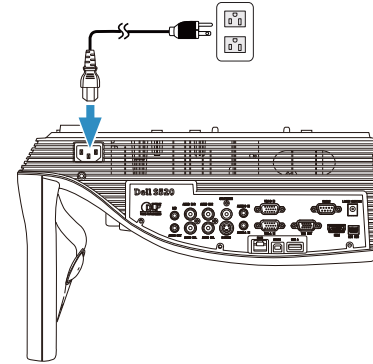
- ✎ **NOTAS:**
 - a Se simplifica la sujeción con clavijas e imanes de fijación.
 - b También puede sujetar el kit en su ubicación con un tornillo de seguridad.
 - c Existe una cubierta para el kit de cortina para láser.

Parte D: Conexión de los cables necesarios

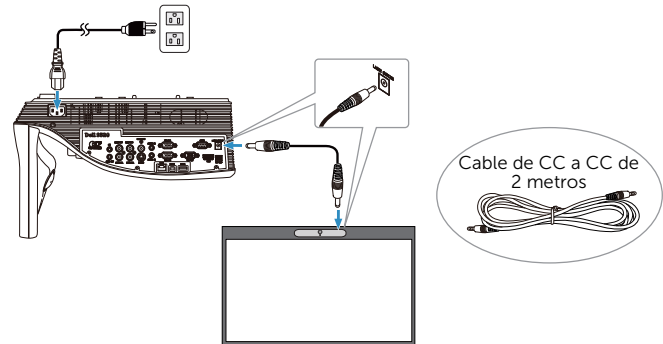
- 4 Conecte los cables de alimentación, video, mini USB y CC a CC al proyector.



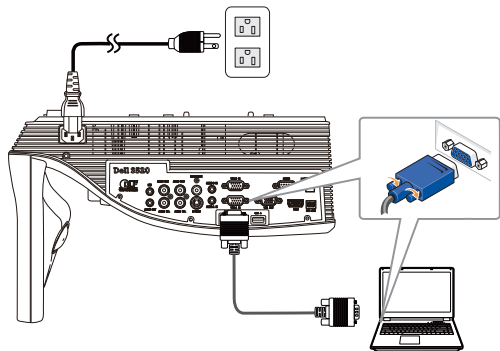
- 5 Conecte el cable de alimentación a la salida de alimentación.



- 6 Conecte el cable de CC a CC al kit de cortina para láser.

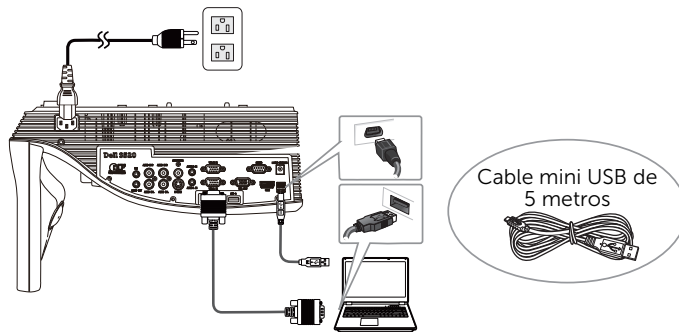


7 Conecte el cable VGA a la computadora.

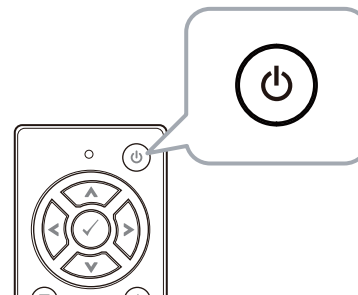


NOTA: También puede proyectar la imagen a través de VGA-B y HDMI. Presione el botón izquierdo del panel de control para la búsqueda y selección automática de la fuente de entrada correcta.

8 Conecte el cable Mini-USB a la computadora.

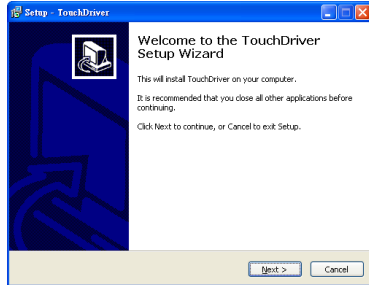



9 Encienda el proyector presionando el botón de encendido/apagado del control remoto.




Parte E: Instalación del controlador de la función táctil en la computadora

- 10 El mensaje de instalación de TouchDriver aparecerá automáticamente después de enchufar el cable USB al equipo. Siga las instrucciones de la pantalla para completar la configuración.



El icono del controlador  aparecerá en el área de notificaciones de la computadora si el controlador se instaló de forma exitosa.


Si el controlador de la función táctil no se instala de forma automática, diríjase a **Mi PC** y ejecute "TouchDriver.exe".

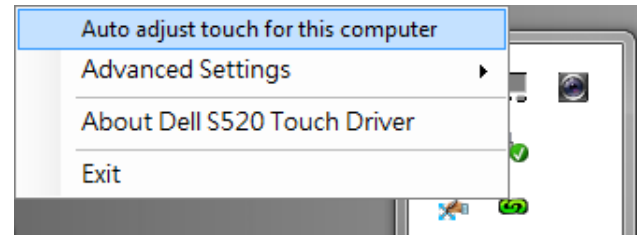
-  **NOTA:** Es posible que requiera acceso de nivel de administrador para instalar el controlador. Póngase en contacto con el administrador de red para obtener asistencia.

Parte F: inicialice la función de control táctil: Ajuste táctil automático

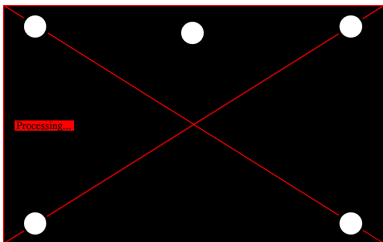
Esto se recomienda para el uso por primera vez, y es necesario cuando la pantalla táctil no responde con precisión o de manera irregular.

-  **NOTA:** Tiene que proyectar en duplicado o modo proyector único.

- 11 Al ejecutar el controlador, haga clic en el icono . Aparecerá el siguiente menú en la pantalla.



Seleccione la opción "**Auto adjust touch for this computer (Ajuste táctil automático para este equipo)**" para ejecutar el procedimiento automático de "calibración y área táctil".




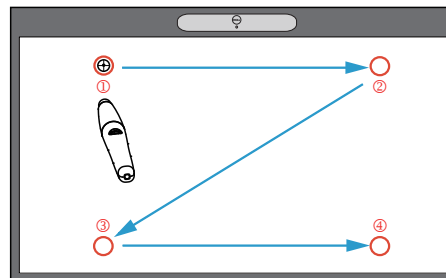
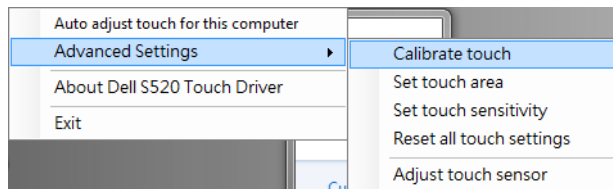
Si el aparece el mensaje "**Auto adjust touch failed (Ajuste táctil automático fallido)**", siga los pasos a continuación para solucionar el problema; luego, realice el Ajuste táctil automático nuevamente.

- a Apague las luces o reduzca la luz dispersa.
- b No camine en frente ni mueva el proyector.
- c Ajuste el enfoque para hacer más nítida la imagen proyectada.

Si aparece el mensaje en pantalla "**Auto adjust touch still failed (Ajuste táctil automático aún fallido)**", cambie a la calibración táctil manual y el área táctil manual.

Calibración táctil manual:


Ejecute el controlador, haga clic en el  icono, y vaya al menú **Advanced Settings (Configuración avanzada)**; haga clic en la opción **Calibrate touch (Calibración táctil)** para ejecutar el modo de calibración táctil manual.

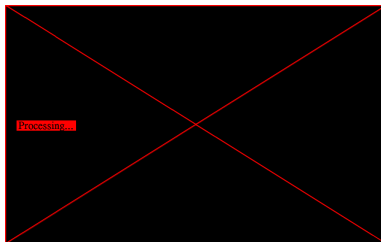
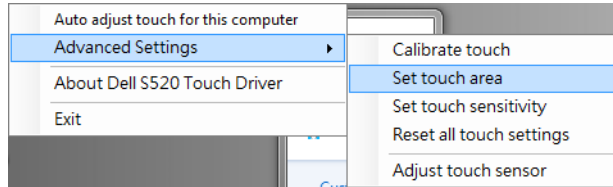


Toque en las marcas señaladas en la pantalla. (Presione la tecla "ESC" para salir del proceso de calibración). Una vez

finalizado el cuarto punto de calibración, espere 2 segundos mientras se guardan los datos de calibración.

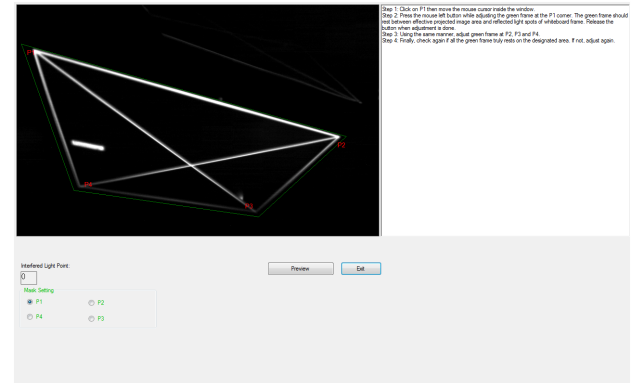
Área táctil manual:

Ejecute el controlador, haga clic en el  icono y vaya al menú **Advanced Settings (Configuración avanzada)**; haga clic en la opción **Set touch area (Establecer área táctil)** para ejecutar el modo de calibración táctil manual.




Aparecerá la ventana Área táctil.

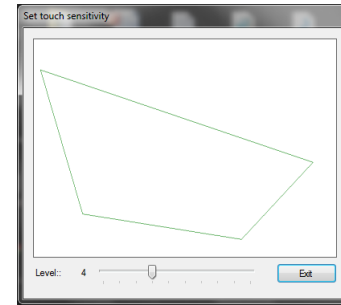
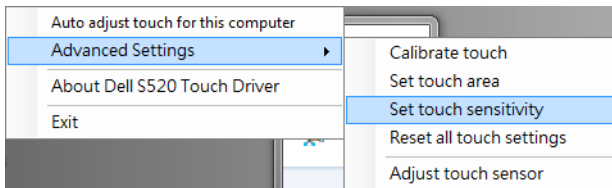
Arrastre los 4 puntos, en el orden de P1 a P4. El recuadro verde deberá estar ubicado ligeramente fuera del área de la imagen proyectada y no deberá existir ningún punto de luz reflejado dentro de este recuadro. Una vez que haya completado esta tarea, haga clic en "Exit (Salir)".



Parte G: Ajustar la Touch Sensitivity (Sensibilidad táctil)

Cuando la cortina láser haya estado funcionando durante mucho tiempo, la sensibilidad podría reducirse ligeramente. La sensibilidad táctil funciona para volver a sensibilizar la cortina láser restaurando la configuración inicial.


Ejecute el controlador, haga clic en el  icono y vaya al menú **Advanced Settings (Configuración avanzada)**, haga clic en la opción **Set touch Sensitivity (Establecer sensibilidad táctil)** para volver a sensibilizar la cortina del láser, restaurando la configuración inicial.

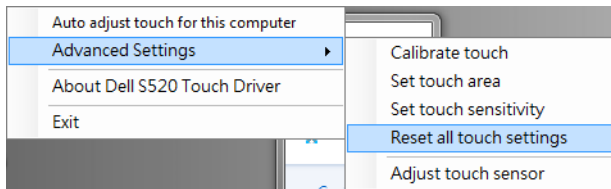


El valor predeterminado para Touch Sensitivity (Sensibilidad táctil) es 4. Al aumentar el valor, también aumenta la Touch Sensitivity (Sensibilidad táctil) y al disminuir esta, también se reduce el valor.

Parte H: Restablecer todos los ajustes táctiles


Cuando los ajustes "calibración táctil y el área táctil" automáticos o manuales aún son incorrectos, puede ejecutar la opción **Reset all touch settings (Restablecer todos los ajustes táctiles)** para restablecer todos los ajustes a sus valores predeterminados de fábrica.

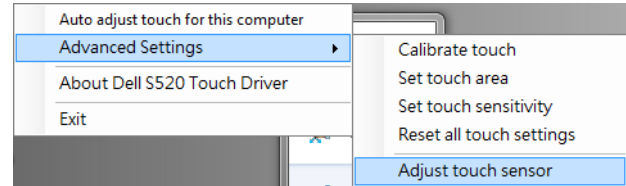
Ejecute el controlador, haga clic en el  icono, y vaya al menú **Advanced Settings (Configuración avanzada)**, haga clic en la opción **Reset all touch settings (Restablecer todos los ajustes táctiles)** para volver a sensibilizar la cortina del láser, restaurando la configuración inicial.



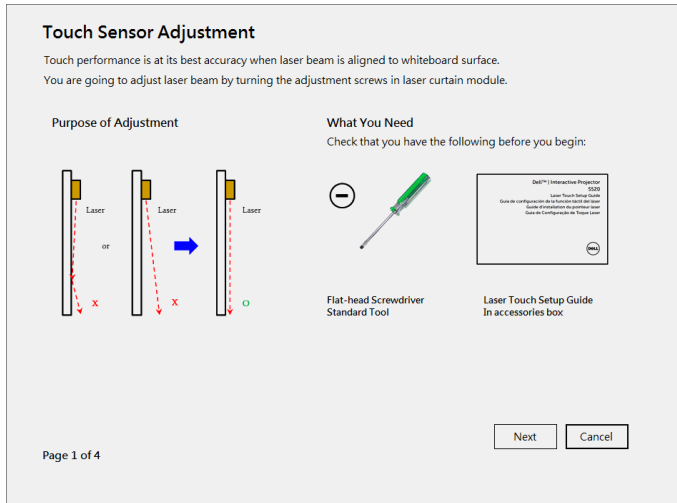
Parte I: Ajuste del sensor táctil

Cuando el ajuste del sensor táctil es incorrecto, puede ejecutar la opción **Adjust touch sensor (Ajuste de sensor táctil)** para ajustar manualmente el área del sensor táctil.

Ejecute el controlador, haga clic en el  icono y vaya al menú **Advanced Settings (Configuración avanzada)**; haga clic en la opción **Adjust touch sensor (Ajuste de sensor táctil)** para ajustar manualmente el área del sensor táctil.

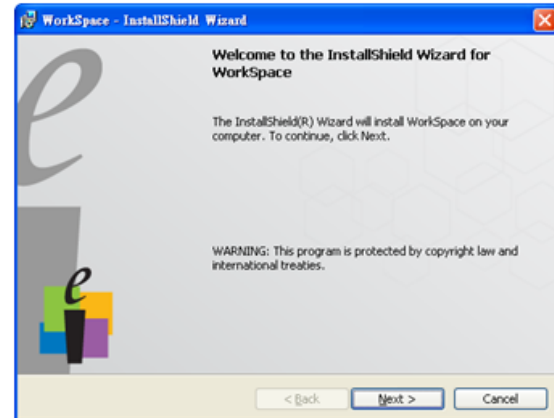


A continuación se muestra la pantalla de instrucciones para el ajuste del sensor táctil; siga las instrucciones en pantalla para completar la configuración.



Parte J: Instalación del software de aplicación Workspace en la computadora

El software WorkSpace Application se incluye en el CD que se suministra con el proyector. Instale el software de aplicación WorkSpace y siga las instrucciones en pantalla para completar la configuración. Para obtener más instrucciones, consulte "Guía de inicio de WorkSpace".



Solución de problemas

Si existe algún problema con la función táctil, consulte las siguientes recomendaciones de resolución de problemas. Si el problema persiste, póngase en contacto con Dell (consulte la sección **Contacto con Dell** en la página 122 de la guía de usuario del proyector).

Problema

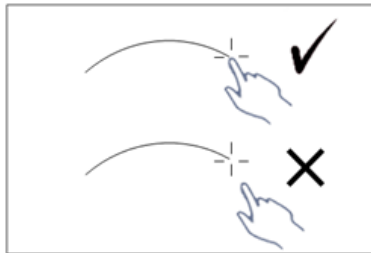
La funcionalidad táctil en el borde o esquina de la imagen no funciona.



Solución posible

Consulte la parte F para ejecutar el ajuste táctil automático o área táctil de forma manual o proyecte a un tamaño de ~84" si el bisel de la pizarra blanca está afectando la funcionalidad táctil del borde de la imagen.

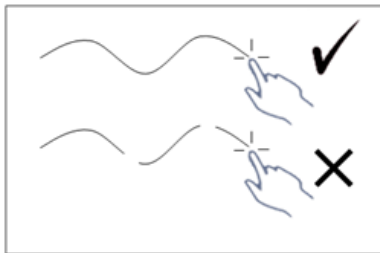
Si hay un hueco grande entre el cursor y el punto táctil.



Consulte la parte F para ejecutar el ajuste táctil automático.

Problema (*continuación*)

Si la línea dibujada no es continua, está rota o si se detectan problemas con la función táctil en otras áreas de la imagen proyectada.



Solución posible (*continuación*)

- 1** Busque la presencia de objetos extraños en la pizarra blanca.
- 2** Consulte la parte I para ejecutar el ajuste de área táctil del sensor.
- 3** Si hay una lámpara halógena acerca del proyector y la pizarra blanca, la luz procedente de dicha lámpara puede afectar al rendimiento táctil. Si es así,
 - a** Apague la lámpara halógena.
 - b** Proteja la pizarra blanca o la cámara contra la luz de la lámpara halógena.
 - c** Reduzca la Touch Sensitivity (Sensibilidad táctil) en el controlador. Esto, sin embargo, puede afectar al rendimiento táctil en las esquinas de la pizarra blanca.


Dell™ | Projecteur interactif

S520

Guide d'installation du pointeur laser



À propos des notes

 **REMARQUE** : Une REMARQUE indique une information importante destinée à vous aider à mieux utiliser votre projecteur.

**Les informations contenues dans ce document sont sujettes à modification sans préavis.
© 2014 Dell Inc. Tous droits réservés.**

La copie de ces documents, sous quelque forme que ce soit, sans l'autorisation écrite de Dell Inc. est strictement interdite.

Marques utilisées dans ce texte : Dell et le logo DELL sont des marques commerciales de Dell Inc. ; Microsoft, Windows 7 et Windows Vista sont des marques commerciales ou des marques déposées de Microsoft Corporation aux États-Unis et/ou dans d'autres pays.

D'autres marques ou nom commerciaux peuvent être utilisés dans ce document pour faire référence aux entités se réclamant de ces marques et de ces noms ou à leurs produits. Dell Inc. dénie tout intérêt propriétaire dans les marques et les noms commerciaux autres que les siens.

Installer le pointeur laser sur votre projecteur

REMARQUE : Votre ordinateur doit posséder au minimum la configuration système suivante :

Système d'exploitation :

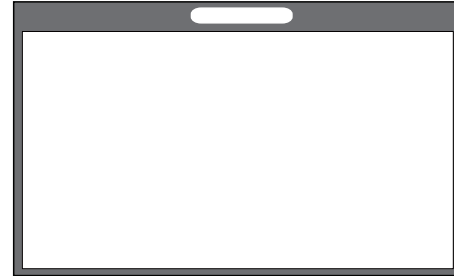
- Windows XP Professional 32 bits avec service pack 3, Windows 7 32 bits/64 bits, et Windows 8 32 bits/64 bits
- L'installation de Windows .NET Framework 4.0 est requise (vous pouvez le télécharger sur le site de Microsoft)
- MacOS 10.6 ou version ultérieure

Configuration matérielle minimale :

- Type de processeur Windows : Intel Core i3 ou version ultérieure
- Type de processeur MAC : Intel Core i2 duo ou version ultérieure
- Windows/MAC RAM : 2 Go de RAM requis ou plus recommandé
- Espace HDD min. Windows/MAC : 110 Mo d'espace libre sur le disque dur

Partie A : Installer le tableau blanc

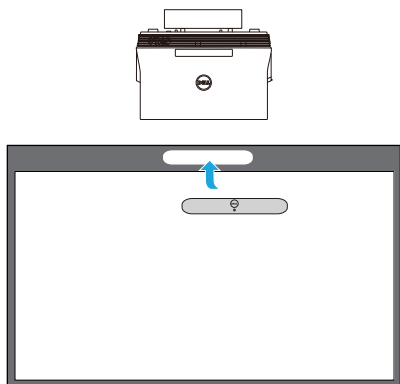
- 1 Installez le tableau blanc.



REMARQUE : Référez-vous aux "instructions d'installation du tableau blanc".

Partie B : Monter le projecteur

2 Installez la fixation murale et le projecteur.

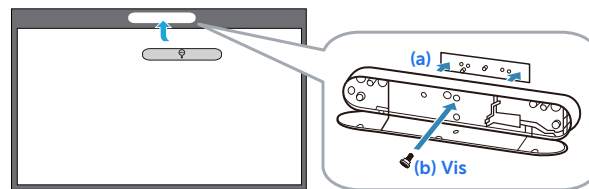


REMARQUE : La fixation murale est livrée avec votre projecteur. Veuillez vous référer aux "instructions d'installation de la fixation murale".

REMARQUE : Projetez à 2,21 m pour une projection d'image à la taille maximale ou à environ 2,13 m si vous souhaitez conserver une bordure autour de l'image du projecteur pour une expérience tactile optimale.

Partie C : Fixer le kit de rideau laser

3 Fixez le kit de rideau laser sur le tableau blanc.

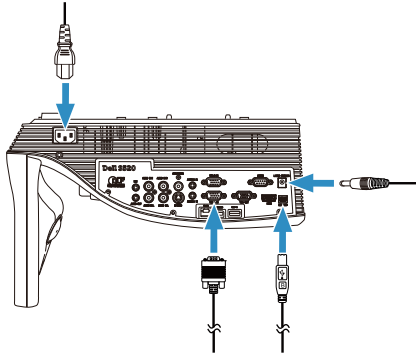


REMARQUES :

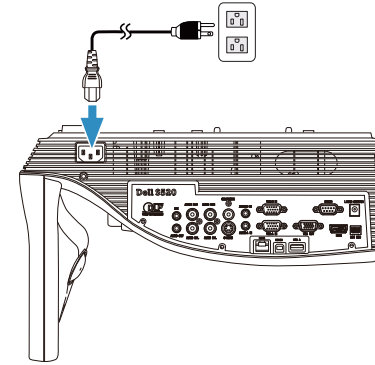
- a** La fixation est facilitée par les goupilles et aimants de localisation.
- b** Vous pouvez également verrouiller le kit en place avec une vis de sécurité.
- c** Il y a un couvercle pour le kit de rideau laser.

Partie D : Brancher les câbles nécessaires

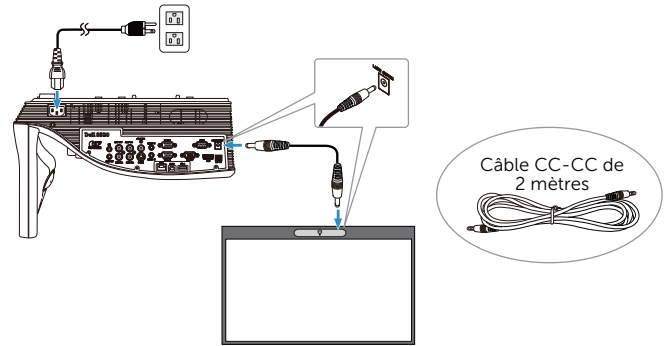
- 4 Branchez les câbles d'alimentation, vidéo, Mini USB et CC-CC au projecteur.



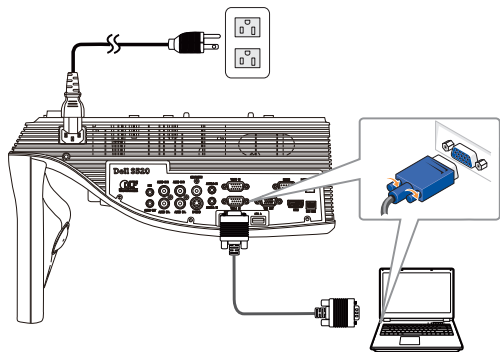
- 5 Branchez le câble secteur à une prise de courant.



- 6 Branchez le câble CC-CC au kit de rideau laser.

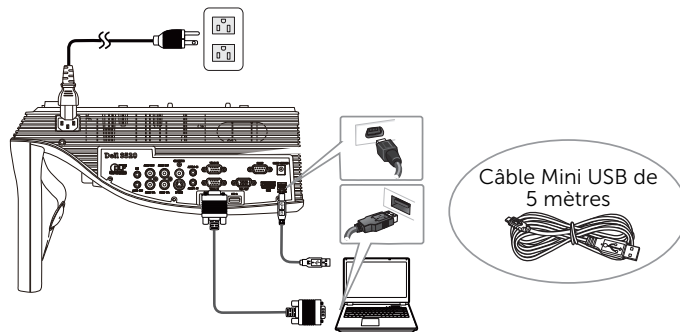


7 Branchez le câble VGA à votre ordinateur.

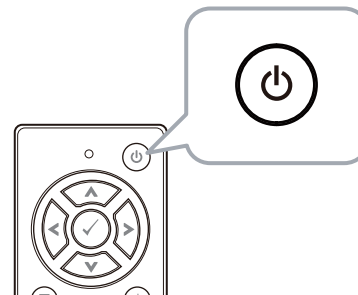


REMARQUE : Vous pouvez également projeter l'image par le biais d'une connexion VGA-B et HDMI. Appuyez sur le bouton de gauche sur votre panneau de contrôle pour effectuer une recherche automatique et sélectionner la source en entrée voulue.

8 Branchez le câble mini USB à votre ordinateur.

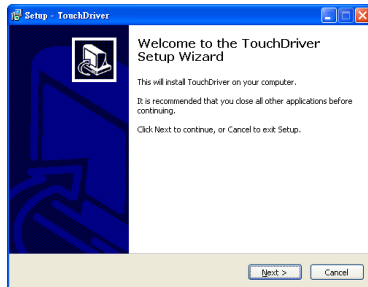



9 Mettez le projecteur sous tension en appuyant sur le bouton d'alimentation de la télécommande.




Partie E : Installer le pilote de l'écran tactile sur votre ordinateur

- 10 Le message d'installation de TouchDriver apparaîtra automatiquement après le branchement du câble USB à votre ordinateur. Suivez les instructions à l'écran pour terminer l'installation.



L'icône du pilote  apparaîtra dans la zone de notification de votre ordinateur si le pilote a été correctement installé.


Si le pilote de l'écran tactile ne s'installe pas automatiquement, allez dans **Poste de travail** et exécutez "TouchDriver.exe".

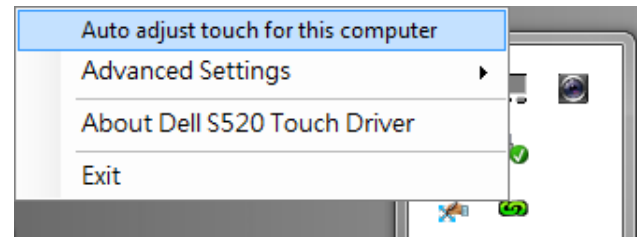
-  **REMARQUE :** Vous aurez peut-être besoin des droits d'accès de niveau administrateur pour installer le pilote. Contactez l'administrateur de votre réseau pour assistance.

Partie F : Initialiser la fonction de Contrôle de l'écran tactile : Réglage automatique de l'écran tactile

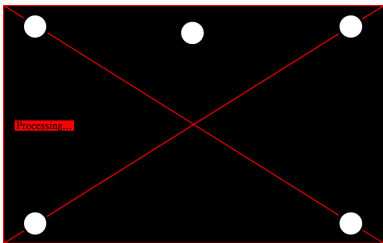
Ceci est recommandé lors de la première utilisation, et nécessaire lorsque l'écran tactile répond de manière incorrecte ou irrégulière.

-  **REMARQUE :** Vous devez projeter uniquement en modes écran dupliqué ou projecteur.

- 11 Lors de l'exécution du pilote, cliquez sur l'icône . Le menu suivant s'affiche à l'écran.



Sélectionnez l'option « **Auto adjust touch for this computer (Réglage auto de l'écran tactile pour cet ordinateur)** » pour exécuter la procédure automatique « calibration et zone tactile ».




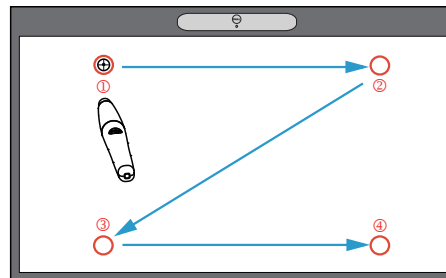
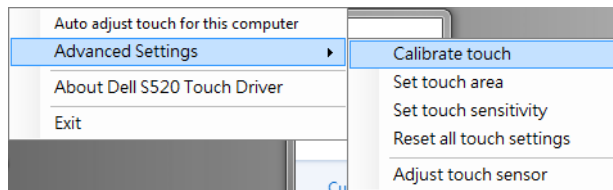
Si le message « **auto adjust touch failed (échec du réglage auto de l'écran tactile)** » s'affiche, veuillez suivre les étapes ci-dessous pour le dépannage, puis effectuez à nouveau le réglage automatique de l'écran tactile.

- a Éteignez la lumière ou réduisez la lumière parasite sur le tableau blanc
- b Ne marchez pas devant le projecteur et ne le déplacez pas
- c Effectuez la mise au point pour rendre plus nette l'image projetée

Si le message « **auto adjust touch still failed (réglage auto de l'écran tactile toujours en échec)** » s'affiche à l'écran, veuillez passer au calibrage tactile manuel et au réglage manuel de la zone tactile.

Calibrer manuellement l'écran tactile :


Lors de l'exécution du pilote, cliquez sur l'icône , puis accédez au menu **Advanced Settings (Réglages avancés)**, cliquez sur l'option **Calibrate touch (Calibrer l'écran tactile)** pour ouvrir le mode de calibrage tactile manuel.

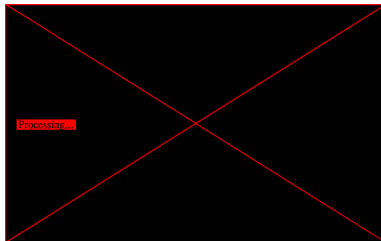
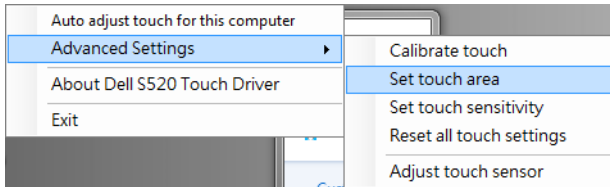


Veuillez toucher les marques cibles sur l'écran. (Appuyez sur la touche "Échap." pour quitter le processus d'étalonnage). Lorsque

le quatrième point d'étalonnage est terminé, veuillez attendre 2 secondes pendant l'enregistrement des données d'étalonnage.

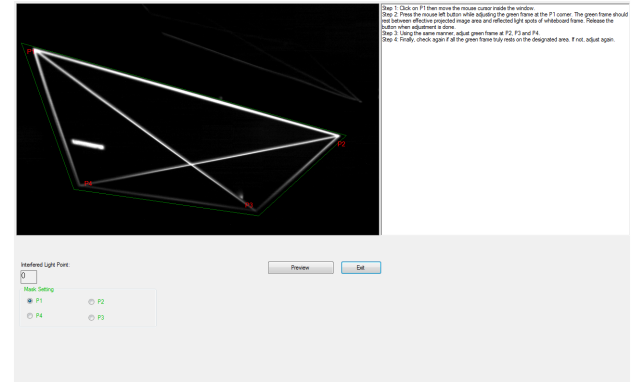
Réglage manuel de la zone tactile :

Lors de l'exécution du pilote, cliquez sur l'icône , puis accédez au menu **Advanced Settings (Réglages avancés)**, cliquez sur l'option **Set touch area (Configurer la zone tactile)** pour ouvrir le mode de calibration tactile manuel.




La fenêtre de zone tactile s'affichera.

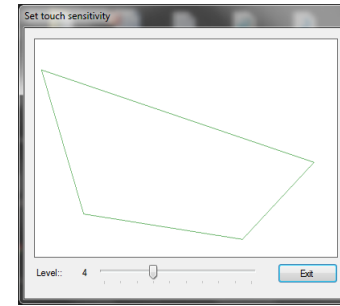
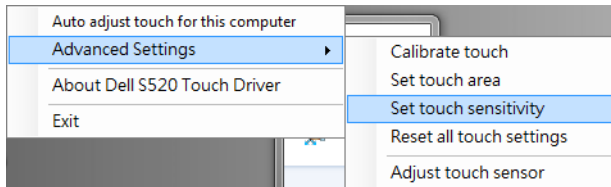
Tirez les 4 points, dans l'ordre P1 à P4. Le cadre vert doit se trouver légèrement à l'extérieur de la zone d'image projetée et il ne doit y avoir aucun point de lumière reflété dans ce cadre. Une fois cette tâche effectuée, cliquez sur "Exit (Quitter)".



Partie G : Ajustement de la Touch Sensitivity (sensibilité de la touche)

Quand le rideau laser a fonctionné pendant une longue période de temps, la sensibilité risque d'être légèrement réduite. La Touch sensitivity (sensibilité tactile) fonctionne de manière à sensibiliser de nouveau le rideau laser en restaurant la configuration initiale.


Lors de l'exécution du pilote, cliquez sur l'icône , puis accédez au menu **Advanced Settings (Réglages avancés)**, cliquez sur l'option **Set touch Sensitivity (Réglage de la sensibilité tactile)** pour re-sensibiliser le rideau laser en rétablissant la configuration d'origine.

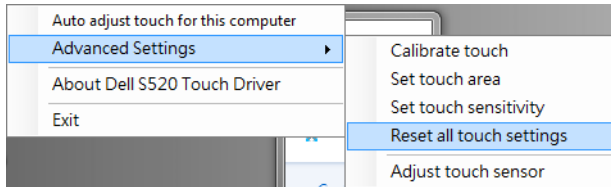


La valeur par défaut de la Touch sensitivity (sensibilité tactile) est 4. En augmentant la valeur, la Touch sensitivity (sensibilité tactile) augmente, et en diminuant la valeur, celle-ci diminue.

Partie H : Réinitialiser tous les réglages de l'écran tactile


Si les réglages automatiques ou manuels pour le calibrage tactile et la zone tactile sont toujours incorrects, vous pouvez utiliser l'option **Reset all touch settings (Réinitialiser tous les réglages de l'écran tactile)** pour rétablir tous les paramètres aux valeurs par défaut.

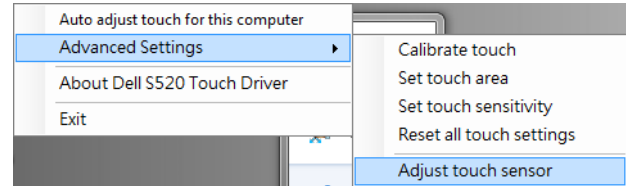
Lors de l'exécution du pilote, cliquez sur l'icône , puis accédez au menu **Advanced Settings (Réglages avancés)**, cliquez sur l'option **Reset all touch settings (Réinitialiser tous les réglages de l'écran tactile)** pour rétablir tous les paramètres aux valeurs par défaut.



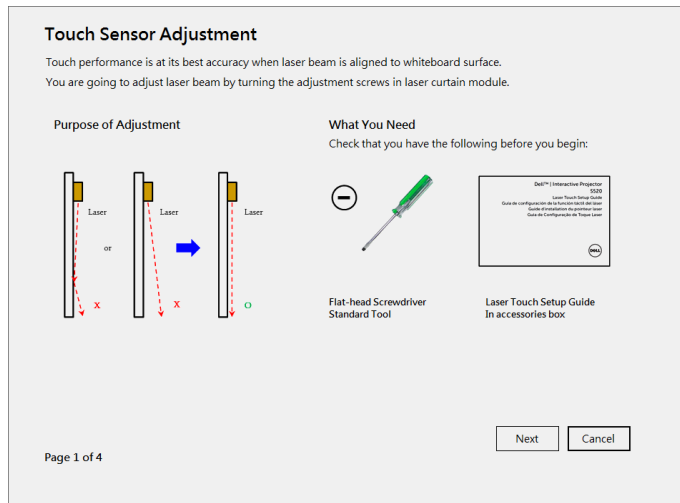
Partie I : Ajustement de sensibilité du capteur tactile

Lorsque le réglage de votre capteur tactile est incorrect, choisissez l'option **Adjust touch sensor (Ajuster le capteur tactile)** pour ajuster manuellement la zone du capteur tactile.

Lors de l'exécution du pilote, cliquez sur l'icône , puis accédez au menu **Advanced Settings (Réglages avancés)**, cliquez sur l'option **Adjust touch sensor (Réglage auto du capteur)** pour ajuster manuellement la zone du capteur tactile.

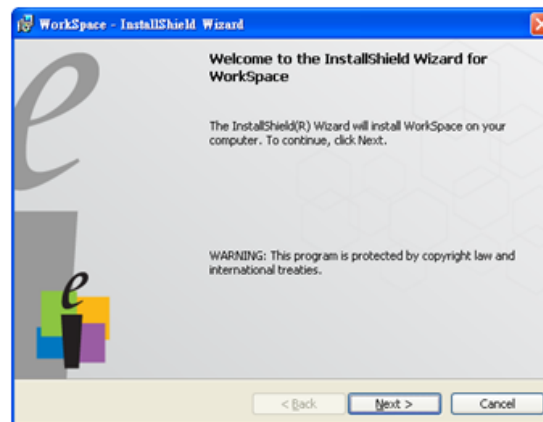


L'écran d'instructions de l'ajustement du capteur tactile indiqué ci-dessous apparaît. Suivez les instructions à l'écran pour terminer les réglages.



Partie J : Installer le logiciel Workspace sur votre ordinateur

Le logiciel d'application WorkSpace est fourni avec le CD qui a été fourni avec votre projecteur. Installez le logiciel WorkSpace et suivez les instructions à l'écran pour terminer l'installation. Pour des instructions plus détaillées, veuillez vous référer au "Guide de démarrage de WorkSpace".



Guide de dépannage

Si vous rencontrez des problèmes avec l'écran tactile, consultez les conseils de dépannage suivants. Si le problème persiste, veuillez contacter Dell (consulter la section **Contacteur Dell** du Guide de l'utilisateur du projecteur en page 122).

Problème

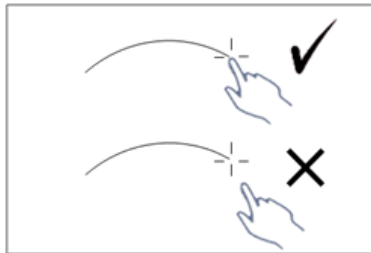
La fonctionnalité tactile en bordure ou au coin de l'image ne fonctionne pas.



Solution possible

Veuillez vous référer à la Partie F pour exécuter le réglage automatique de l'écran tactile ou manuel ou par le projecteur de la zone tactile à environ 2,13 m si le cadre du tableau blanc affecte la fonctionnalité tactile en bordure d'image.

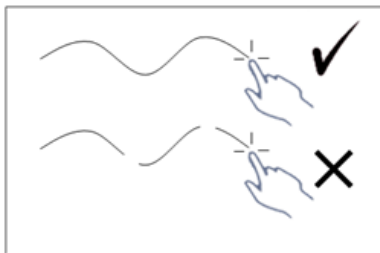
S'il y a un écart important entre le curseur et le point de contact.



Veuillez vous référer à la Partie F pour effectuer le réglage automatique tactile.

Problème (suite)

Si la ligne dessinée n'est pas continue, est cassée ou bien si vous rencontrez des problèmes avec la fonction tactile dans d'autres zones de l'image projetée.



Solution possible (suite)

- 1** Vérifiez qu'il n'y a pas de corps étranger sur le tableau blanc.
- 2** Veuillez vous référer à la Partie I pour effectuer le réglage de la zone du capteur tactile.
- 3** Si une lampe halogène est présente à proximité du projecteur et du tableau blanc, la lumière provenant de la lampe halogène peut avoir une incidence sur la performance tactile. Si c'est le cas,
 - a** éteignez la lampe halogène,
 - b** cachez la lumière de la lampe halogène du tableau blanc ou de la caméra,
 - c** réduisez la Touch Sensitivity (sensibilité tactile) dans le pilote, ces actions peuvent néanmoins avoir une incidence sur la performance tactile aux coins du tableau blanc.


Dell™ | Projetor Interativo

S520

Guia de Configuração de Toque Laser



Sobre as notas

 **NOTA:** Uma NOTA indica informações importantes que o ajudam a usar melhor seu projetor.

**As informações contidas neste documento estão sujeitas a alteração sem aviso prévio.
© 2014 Dell Inc. Todos os direitos reservados.**

É estritamente proibida a reprodução destes materiais de qualquer modo sem a permissão por escrito da Dell Inc.

Marcas comerciais usadas neste texto: Dell e o logotipo DELL são marcas comerciais da Dell Inc. Microsoft, Windows 7 e Windows Vista são marcas comerciais ou registradas da Microsoft Corporation nos Estados Unidos e/ou em outros países.

Outras marcas e nomes comerciais podem ser usados neste documento para se referir tanto a entidades que reivindicam as marcas e os nomes ou seus produtos. A Dell Inc. nega qualquer interesse de propriedade em marcas ou nomes comerciais que não sejam os seus próprios.

Configurar Toque de Laser em seu Projetor

NOTA: Seu computador deve possuir as seguintes requerimentos mínimos de sistema:

Sistema Operacional:

- Windows XP Professional service pack 3 32-bit, Windows 7 32-bit/64-bit, e Windows 8 32-bit/64-bit
- Instalação do Windows .NET Framework 4.0 é necessária (Você pode baixá-lo do site da Microsoft)
- MacOS 10.6 e superior

Hardware Mínimo:

- Processador Windows tipo: Intel Core i3 ou superior
- Processador MAC tipo: Intel Core i2 duo ou superior
- Windows/MAC RAM: 2 GB de RAM ou mais são recomendados
- Espaço Min. em disco Windows/MAC: 110 MB de espaço livre em disco rígido

Parte A: Instale o Quadro branco

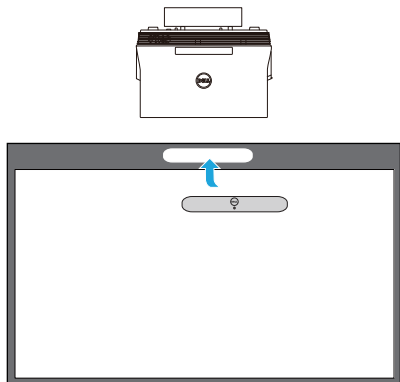
- 1 Instale o quadro branco.



NOTA: Consulte "instruções de instalação do quadro branco".

Parte B: Monte o Projetor

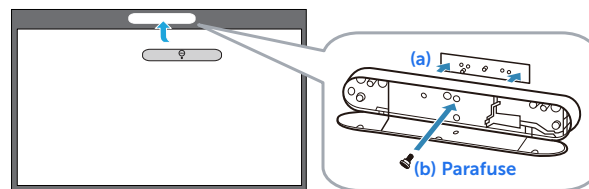
- 2 Instale o suporte para montagem em parede e o projetor.



- NOTA:** A montagem em parede é enviada com seu projetor. Consulte a seção "instruções de instalação do suporte para montagem em parede".
- NOTA:** Projete a 87" para um tamanho máximo da imagem de projeção ou ~84" se você deseja deixar uma borda ao redor da imagem do projetor para a melhor experiência do toque.

Parte C: Acople o Kit de Cortina Laser

- 3 Acople o kit de cortina laser no quadro branco.

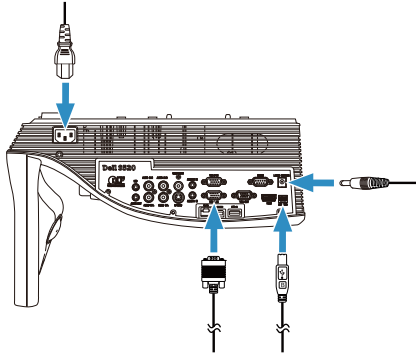


NOTAS:

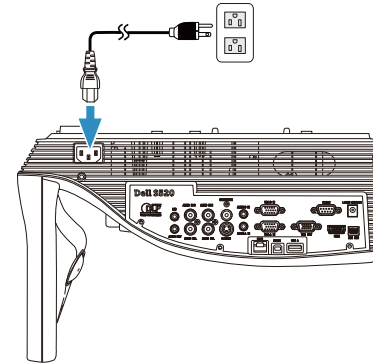
- a Acessório é auxiliado com pino localizador e ímãs.
- b Você também pode travar o kit no lugar com um parafuso de segurança.
- c Há uma tampa para o kit de cortina laser.

Parte D: Conecte os Cabos Necessários

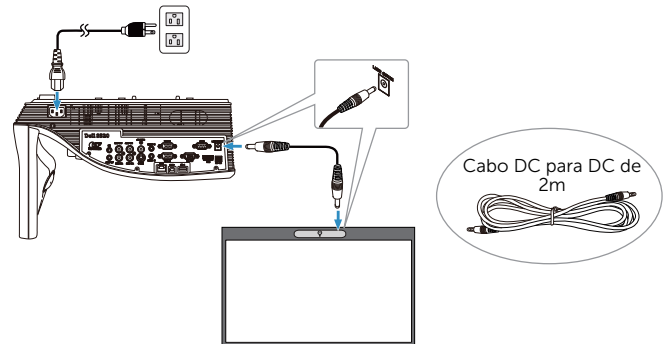
- 4 Conecte o cabo de alimentação, os cabos de vídeo, Mini-USB, e DC-DC ao projetor.



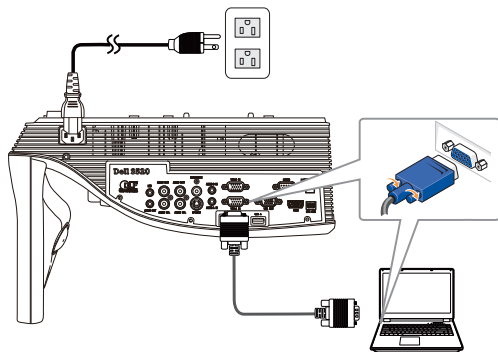
- 5 Conecte o cabo de energia à tomada de energia.



- 6 Conecte o cabo DC para DC ao kit de cortina laser.

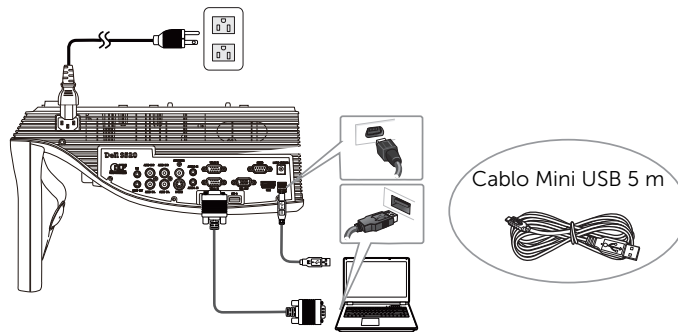


7 Conecte o cabo VGA ao seu computador.

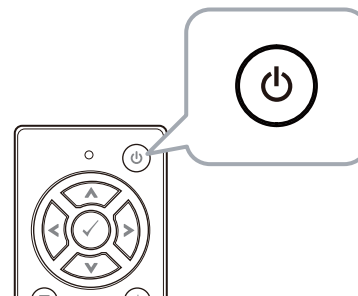


NOTA: Você pode também projetar a imagem através de VGA-B e HDMI. Pressione o botão esquerdo em seu painel de controle para auto busca e selecione a fonte de entrada correta.

8 Conecte o cabo Mini USB ao seu computador.

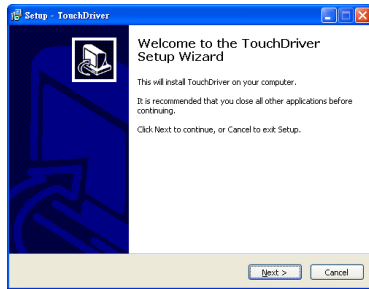



9 Ligue o projetor pressionando o botão liga/desliga no controle remoto.




Parte E: Instale o Driver de Toque em Seu Computador

- 10 A mensagem de instalação do TouchDriver aparecerá automaticamente depois que você conectar o cabo USB ao seu computador. Siga as instruções na tela para completar a configuração.



O ícone do driver  será exibido na área de notificação do seu computador se o driver foi instalado com sucesso.


Se o driver de Toque não foi instalado automaticamente, vá para o **Meu computador** e execute "TouchDriver.exe".

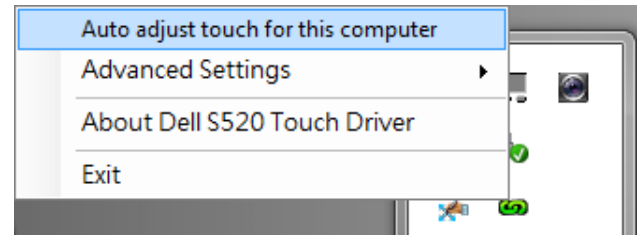
-  **NOTA:** Você pode precisar ter acesso de administrador para instalar o driver. Contate seu administrador de rede para suporte.

Parte F: Inicialize a Função Controle de Toque Toque de Ajuste Automático

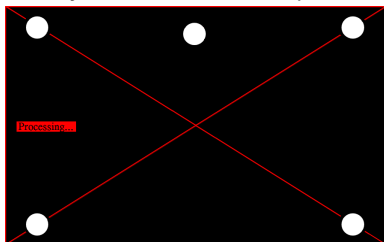
Este método é recomendado para usar para primeira uso, e necessário quando a tela de toque responde inadequadamente ou irregularmente.

-  **NOTA:** Você deve projetar em modos duplicado ou projetor somente.

- 11 Durante a execução do driver, clique no ícone . O seguinte menu é exibido na tela.



Selecione a opção "**Auto adjust touch for this computer (Ajustar automaticamente toque para este computador)**" para executar procedimento de auto "calibração e área de toque".




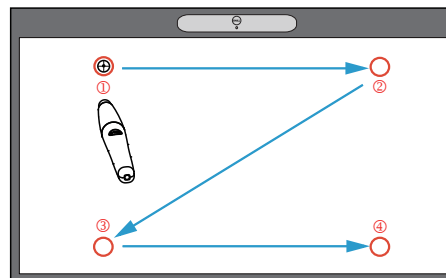
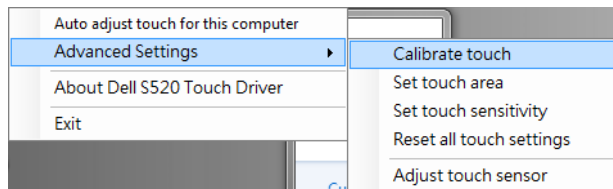
Se a mensagem "**auto adjust touch failed (auto ajuste de toque falhou)**" for exibida na tela, siga as etapas abaixo para a solução de problemas e, em seguida, faça novamente o ajuste de toque.

- a** Apague as luzes ou reduza luz difusa para o quadro branco
- b** Não caminhe em frente ou mova o projetor
- c** Ajuste o foco para melhorar a nitidez da imagem projetada

Se a mensagem "**auto adjust touch still failed (auto-ajuste de toque ainda falhou)**" aparecer na tela, altere para o modo manual para calibre toque e área de toque manual.

Calibrar Toque por Manual:


Executando o driver, clique no ícone , e vá ao menu **Advanced Settings (Configurações Avançadas)**, clique no botão da opção **Calibrate touch (Calibrar de toque)** para executar o modo de calibração manual de toque.

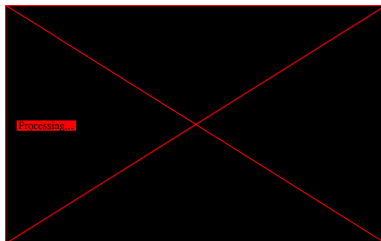
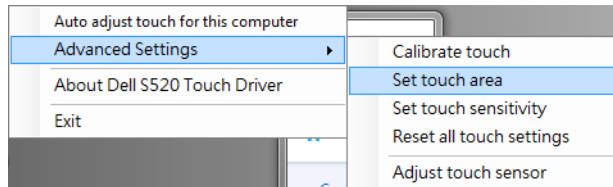


Clique nas marcas alvo na tela. (Pressione a tecla "ESC" para sair do processo de calibração). Após o quarto ponto de

calibração está terminado, por favor, aguarde 2 segundos, enquanto os dados de calibração são salvos.

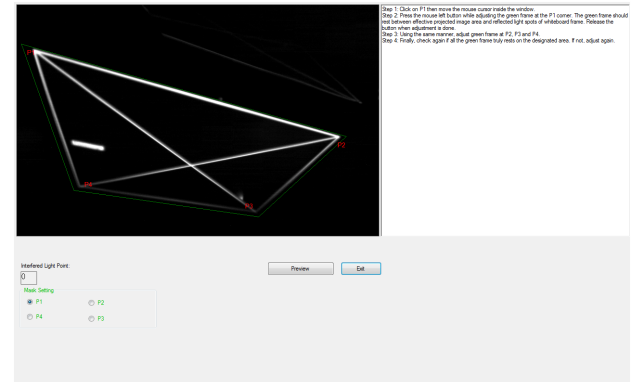
Área de Toque por Manual.

Executando o driver, clique no ícone , e vá ao menu **Advanced Settings (Configurações Avançadas)**, clique no botão da opção **Set touch area (Definir área de toque)** para executar o modo de calibração manual de toque.




A janela da Área de Toque aparecerá.

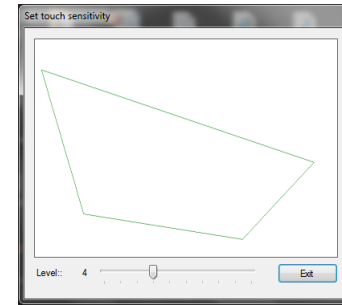
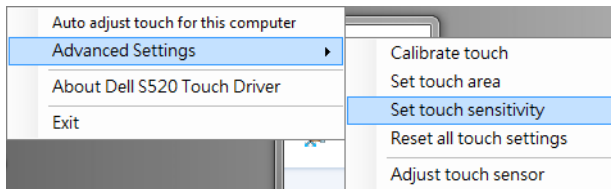
Arraste os 4 pontos, na ordem de P1 para P4. O quadro verde deve ficar um pouco fora da imagem projetada área e não deve haver nenhuma luz refletida dentro deste quadro. Uma vez que você tenha completado essa tarefa, clique em "Exit (Sair)".



Parte G: Ajuste da Touch Sensitivity (Sensibilidade de Toque)

Quando a cortina de laser está operacional por um longo período de tempo, a sensibilidade pode ser um pouco menor. Touch sensitivity (Toque nas funções de Sensibilidade) para re-orientar a cortina a laser, restaurando a configuração inicial.


Executando o driver, clique no ícone , e vá ao menu **Advanced Settings (Configurações Avançadas)**, clique no botão da opção **Set touch Sensitivity (Definir sensibilidade de toque)** para re-sensibilizar a cortina de laser restaurando as configurações iniciais.

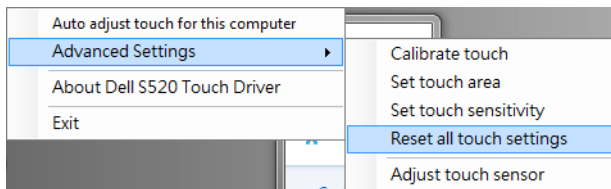


O valor padrão de Touch Sensitivity (Sensibilidade ao toque) é 4. Aumentar o valor aumenta a Touch Sensitivity (Sensibilidade ao toque) e diminuir a Touch Sensitivity (Sensibilidade ao toque) reduz os valores .

Parte H: Redefinir Todas as Configurações de Toque


Quando as configurações automática ou manual "calibrar toque e área de toque" ainda estão incorretas, você pode executar a opção **Reset all touch settings (Redefinir todas as configurações de toque)** para redefinir todos as configurações para o padrão de fábrica.

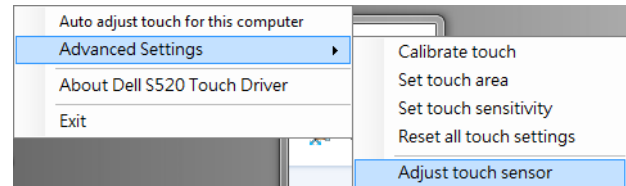
Executando o driver, clique no ícone , e vá ao menu **Advanced Settings (Configurações Avançadas)**, clique no botão da opção **Reset all touch settings (Redefinir todas as configurações de toque)** para re-sensibilizar a cortina de laser restaurando as configurações iniciais.



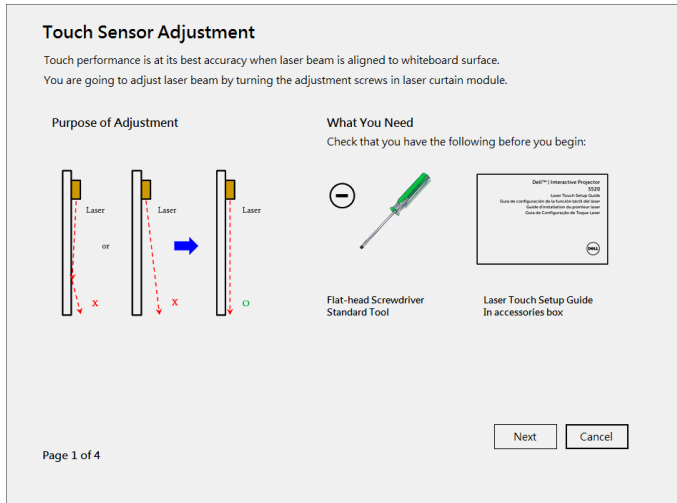
Parte I: Ajuste do Sensor de Toque

Quando a configuração do sensor de toque está incorreta, você pode executar a opção **Adjust touch sensor (Ajustar sensor de toque)** para ajustar manualmente a área do sensor de toque.

Executando o driver, clique no ícone , e vá ao menu **Advanced Settings (Configurações Avançadas)**, clique no botão da opção **Adjust touch sensor (Ajustar sensor de toque)** para manualmente ajustar a área do sensor de toque.

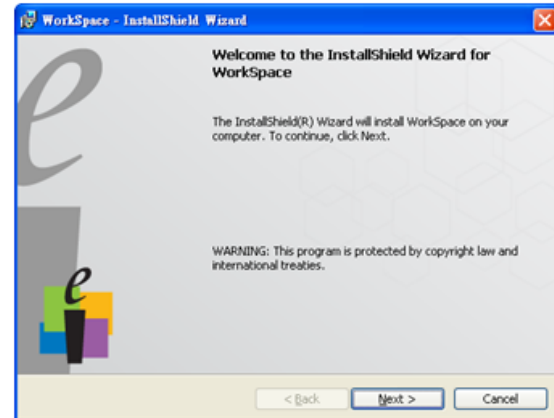


As instruções de ajuste sensor de toque tela mostradas abaixo são exibidas, e siga as instruções na tela para concluir as configurações.



Parte J: Instale o software do aplicativo Workspace em seu computador

O software aplicação WorkSpace é fornecido juntamente com o CD que acompanha o projetor. Instale o software do aplicativo Workspace e siga as instruções na tela para completar a configuração. Para obter mais instruções, consulte a seção "Guia de Introdução do WorkSpace".



Solução de problemas

Se ocorrerem problemas com o Toque, consulte as dicas para solução de problemas abaixo. Se o problema persistir, entre em contato com a Dell (consulte Guia do Usuário do Projetor **Como entrar em contato com a Dell** na página 122).

Problema

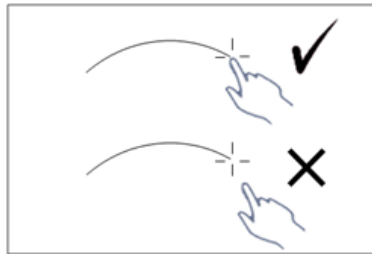
A funcionalidade de toque na borda ou no canto da imagem não está funcionando.



Possível solução

Por favor, consulte a Parte F para executar o auto ajuste de toque ou área de toque por manual ou projete em ~84" se a moldura do quadro branco estiver afetando a funcionalidade de toque na borda da imagem.

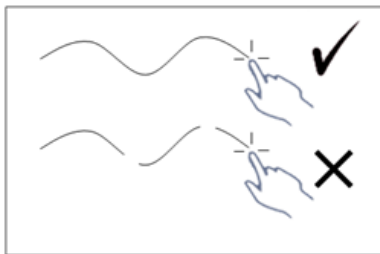
Se houver um grande espaço entre o cursor e pontos de contato.



Por favor consulte a Parte F para executar auto ajuste de toque.

Problema (continuação)

Se a linha traçada não for contínua, quebrada, ou se você tiver problemas com a Função de toque em outras áreas da imagem projetada.



Possível solução (continuação)

- 1** Verificar a presença de objetos estranhos no quadro branco.
 - 2** Por favor consulte a Parte I para executar Ajuste da área do sensor de toque.
 - 3** Se houver lâmpada halógena perto do projetor e quadro branco, a luz da lâmpada halógena pode afetar desempenho de toque. Caso sim,
 - a** Desligue a lâmpada halógena.
 - b** Protegendo a luz da lâmpada halógena para o quadro branco ou a câmera.
 - c** Reduzir a Touch Sensitivity (Sensibilidade ao Toque) no driver. Ao fazê-lo, poderá no entanto afetar desempenho de toque nos cantos do quadro branco.
-

Printed in China.
Impreso en China.
Imprimé en Chine.
Impresso na China.

Printed on recycled paper.
Imprima en papel reciclado.
Imprimé sur papier recyclé.
Impresso em papel reciclado.

www.dell.com/support



0TT60DA02